



証券コード 2004

原料穀物概況

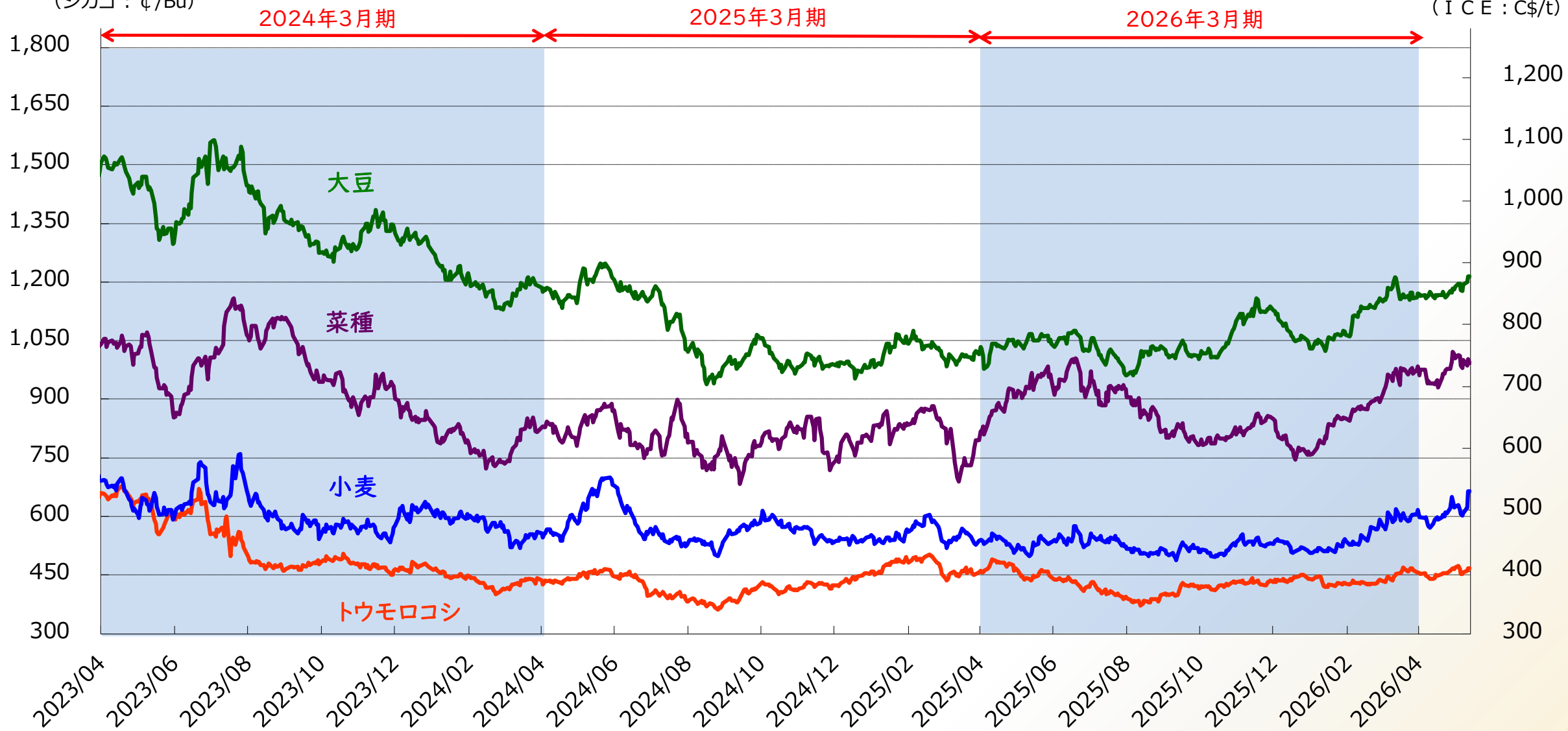
昭和産業株式会社

2026年5月20日

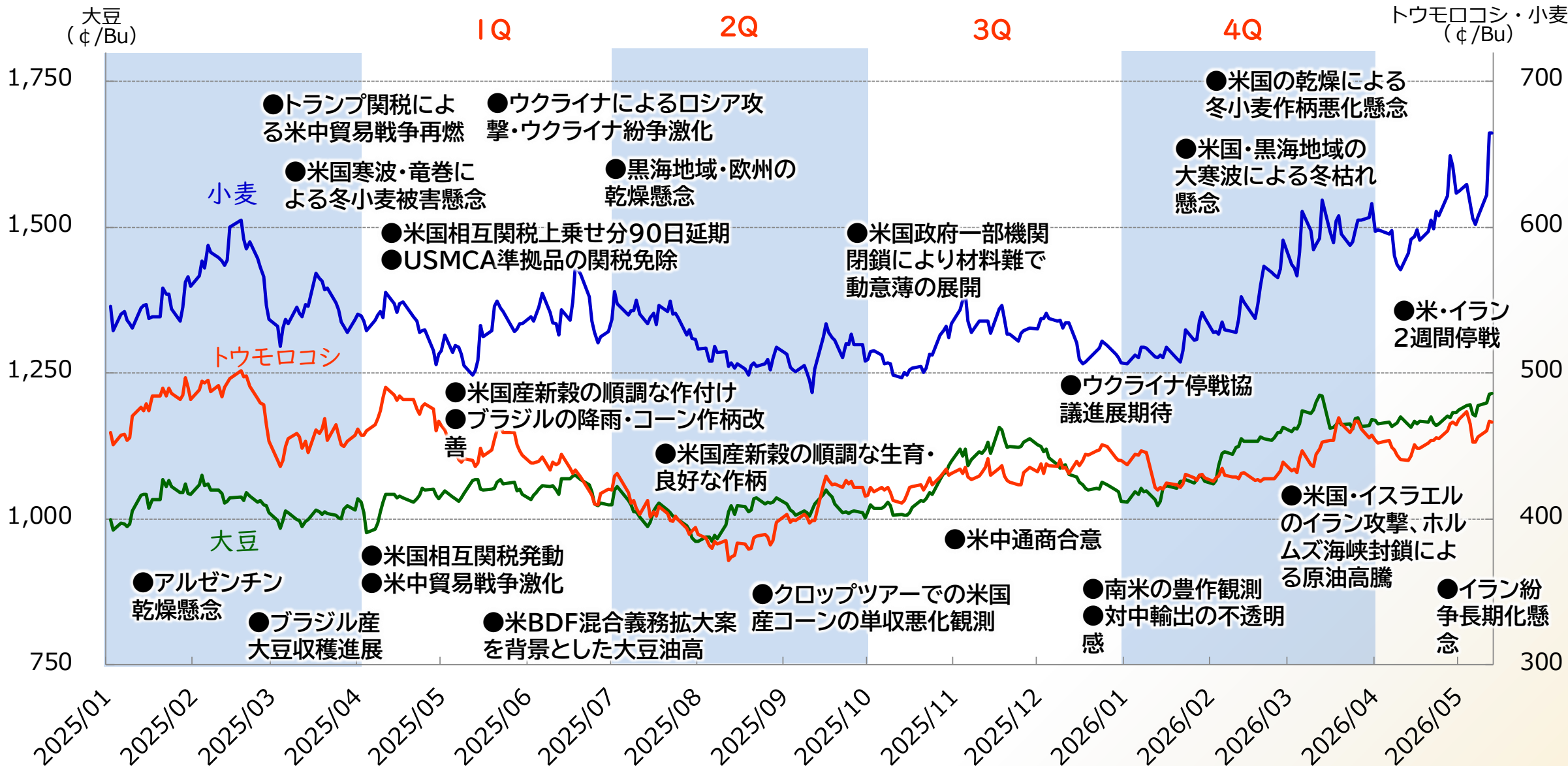
穀物相場推移(期近つなぎ)

大豆・小麦・トウモロコシ
(シカゴ：¢/Bu)

菜種
(ICE：C\$/t)



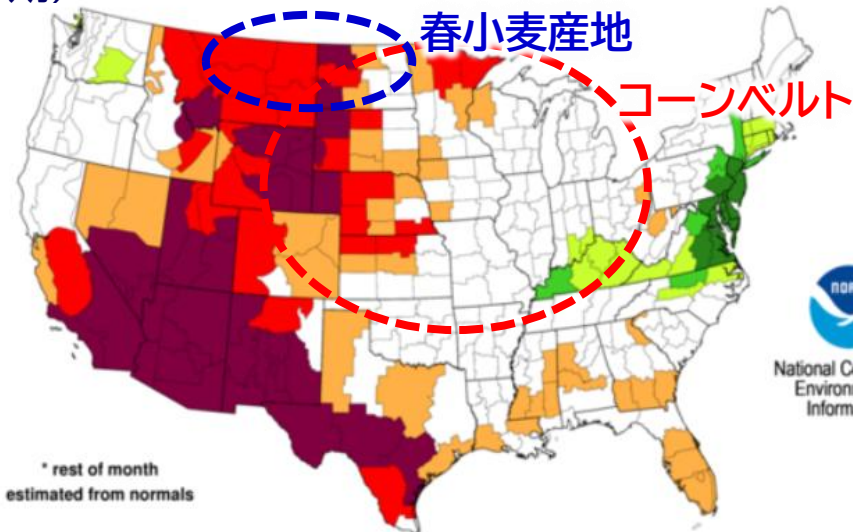
シカゴ先物相場推移(期近つなぎ)



米国産地土壌水分

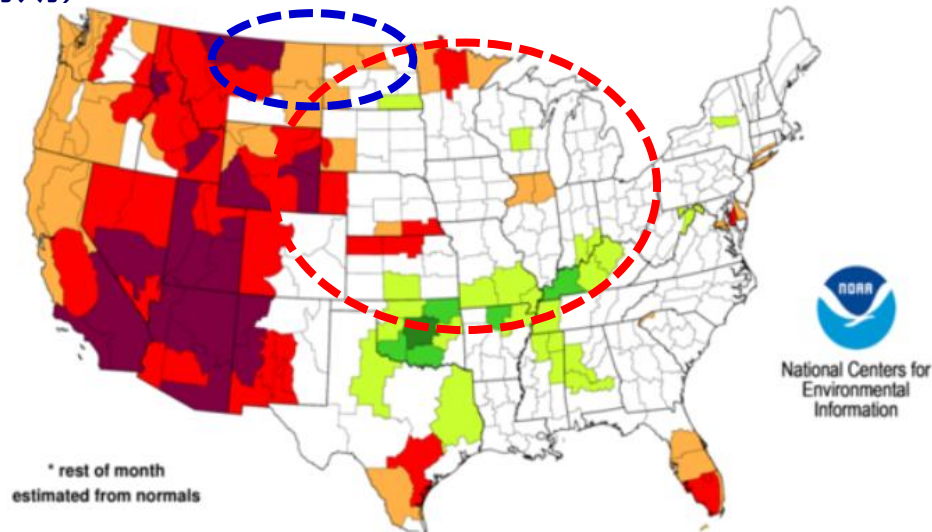
5月(作付期)

May 2025: through May 3 2025*



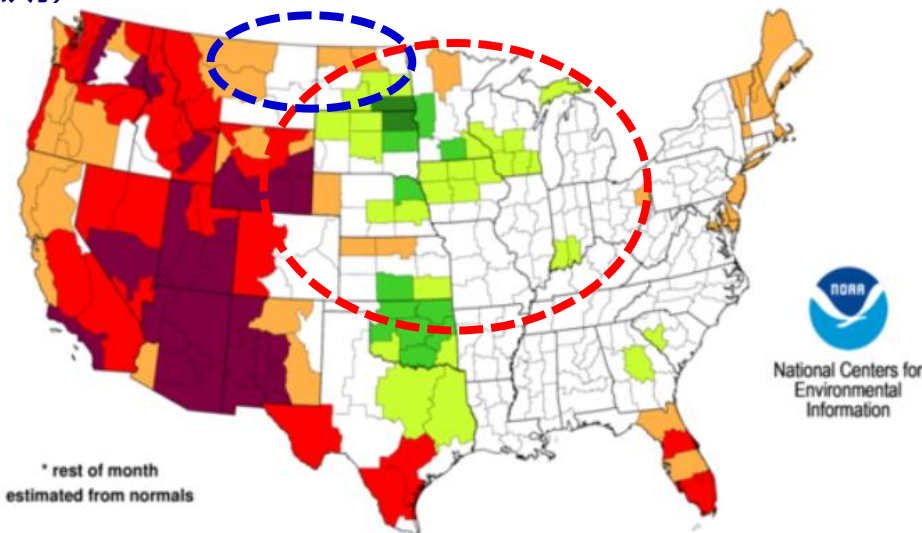
7月(受粉期)

July 2025: through July 5 2025*



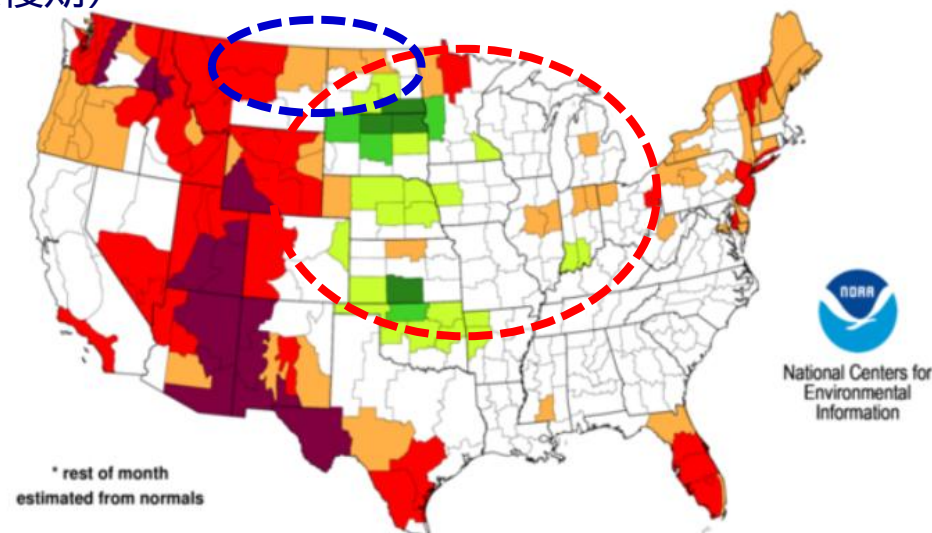
9月(完熟期)

September 2025: through September 6 2025*

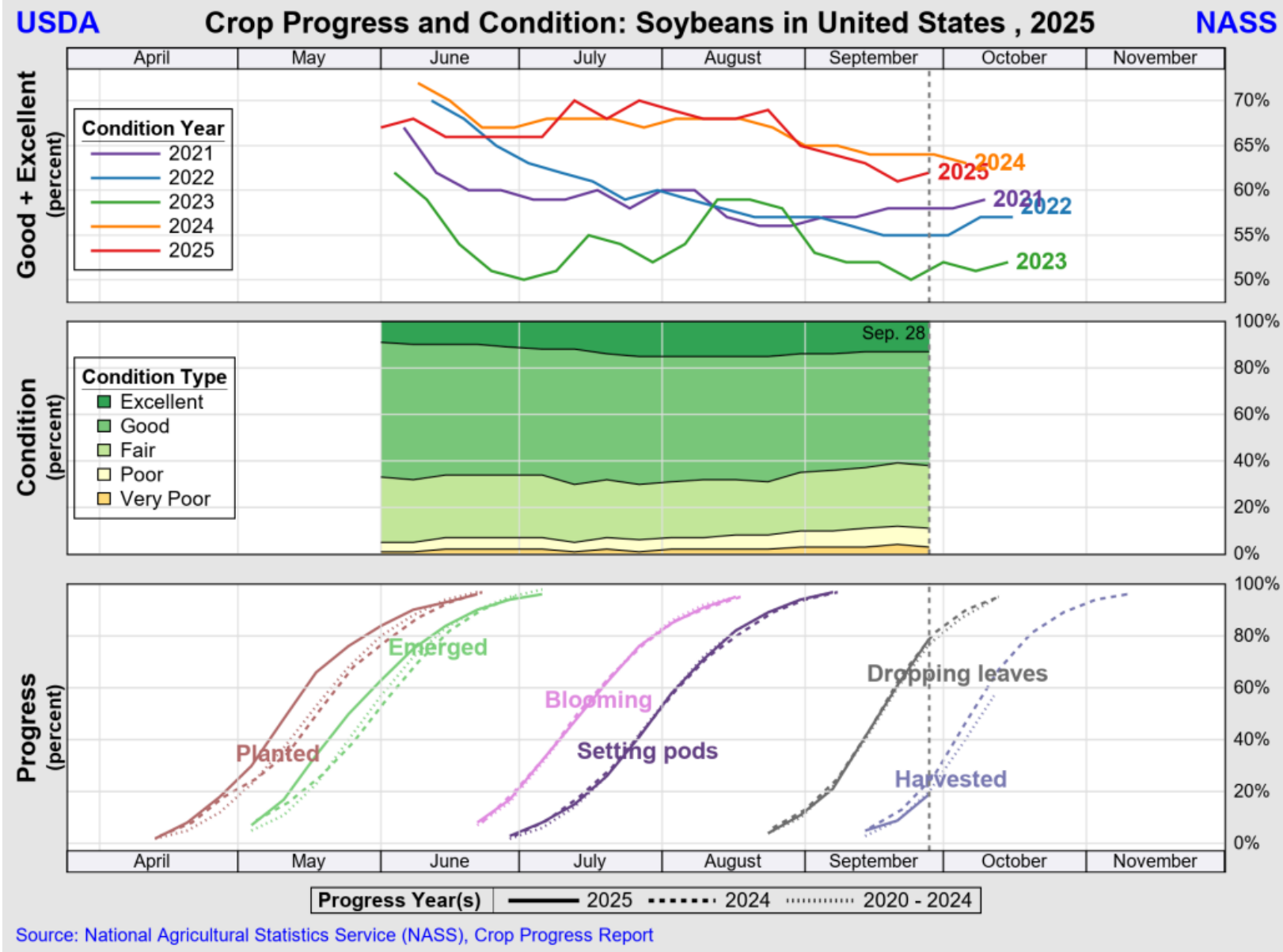


10月(収穫期)

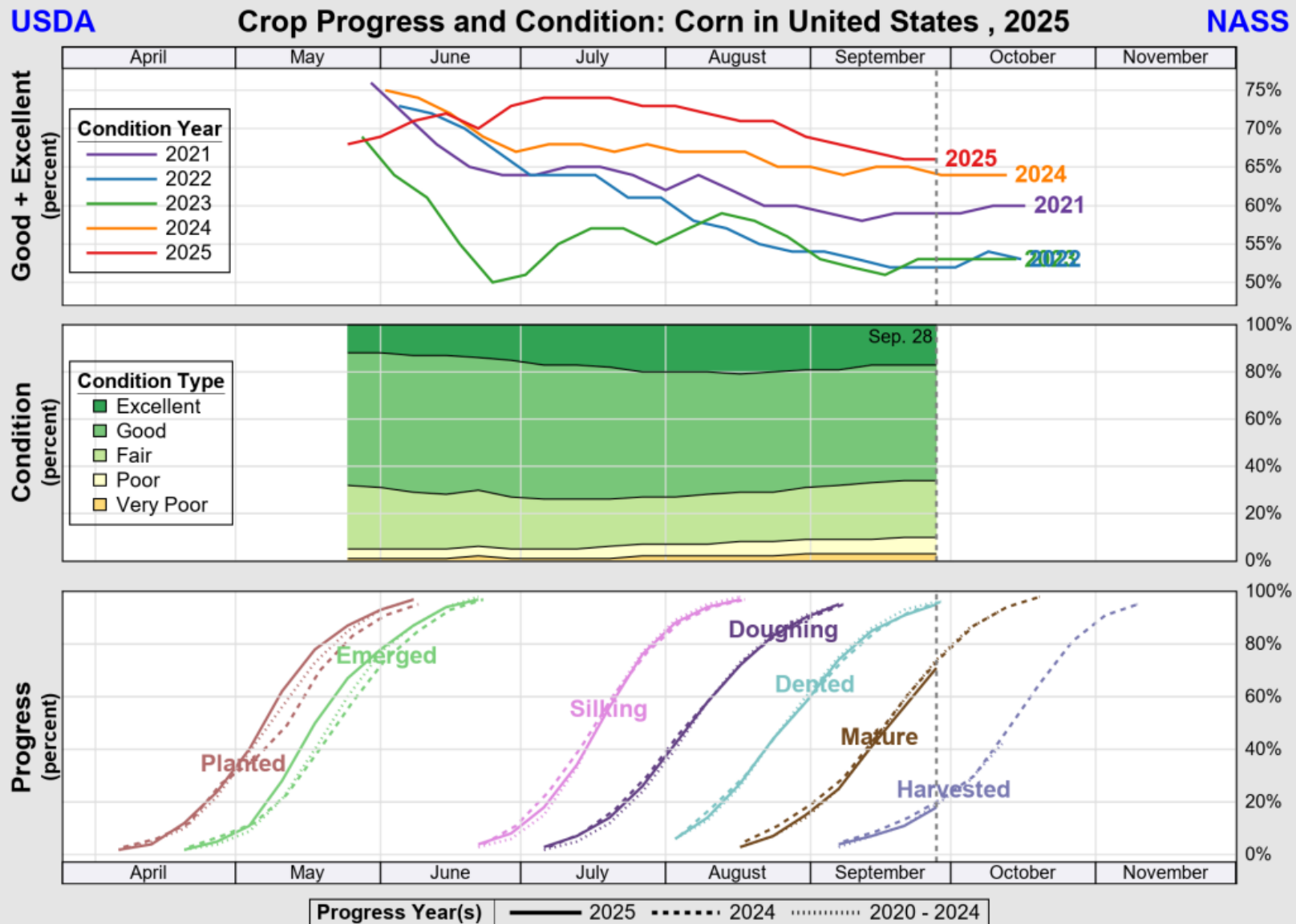
October 2025: through October 4 2025*



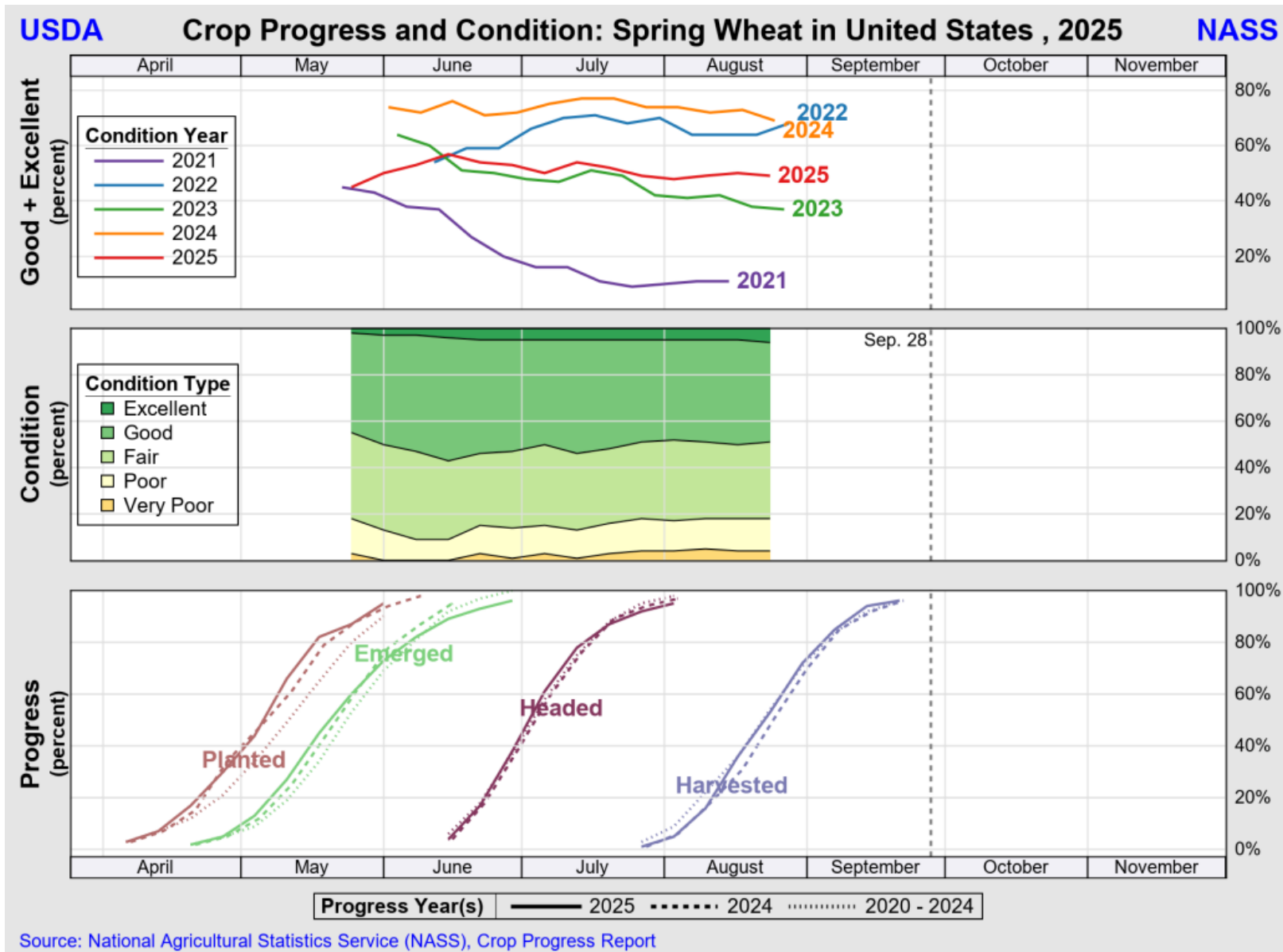
米国大豆生育進捗(2025年)



米国トウモロコシ生育進捗(2025年)



米国春小麦生育進捗(2025年)



米国大豆需給(25/26年産)

(単位 面積:百万エーカー、単収:ブッシェル/エーカー、数量:百万ブッシェル)

年度	15/16	16/17	17/18	18/19	19/20	20/21	21/22	22/23	23/24	24/25	25/26	前年差
作付面積	82.7	83.4	90.2	89.2	76.1	83.4	87.2	87.5	83.6	87.3	81.2	△6.1
収穫面積	81.7	82.7	89.5	87.6	74.9	82.6	86.3	86.2	82.3	86.2	80.4	△5.8
平均単収	48.0	52.0	49.3	50.6	47.4	51.0	51.7	49.6	50.6	50.7	53.0	+2.3
期初在庫	191	197	302	438	909	525	257	274	264	342	325	△17
生産高	3,926	4,296	4,412	4,428	3,552	4,216	4,464	4,270	4,162	4,374	4,262	△112
輸入	24	22	22	14	15	20	16	25	21	29	25	△4
供給 計	4,140	4,515	4,735	4,880	4,476	4,761	4,737	4,569	4,447	4,746	4,612	△134
搾油	1,886	1,901	2,055	2,092	2,165	2,141	2,204	2,212	2,285	2,445	2,630	+185
輸出	1,942	2,166	2,134	1,752	1,682	2,266	2,152	1,980	1,700	1,882	1,530	△352
種子	97	105	104	88	96	101	102	72	75	70	73	+3
その他	18	41	5	39	9	-4	5	41	44	23	39	+16
需要 計	3,944	4,214	4,297	3,971	3,952	4,504	4,463	4,305	4,105	4,421	4,272	△149
期末在庫	197	302	438	909	525	257	274	264	342	325	340	+15
在庫率(%)	5.0	7.2	10.2	22.9	13.3	5.7	6.1	6.1	8.3	7.4	8.0	+0.6

2026/5/12 米国農務省発表

米国トウモロコシ需給(25/26年産)

(単位 面積:百万エーカー、単収:ブッシェル/エーカー、数量:百万ブッシェル)

年度	15/16	16/17	17/18	18/19	19/20	20/21	21/22	22/23	23/24	24/25	25/26	前年差
作付面積	88.0	94.0	90.2	88.9	89.7	90.7	92.9	88.2	94.6	90.9	98.8	+7.9
収穫面積	80.8	86.7	82.7	81.3	81.3	82.3	85.0	78.7	86.5	83.0	91.3	+8.3
平均単収	168.4	174.6	176.6	176.4	167.5	171.4	176.7	173.4	177.3	179.3	186.5	+7.2
期初在庫	1,731	1,737	2,293	2,140	2,221	1,919	1,235	1,377	1,360	1,763	1,551	△212
生産高	13,602	15,148	14,609	14,340	13,620	14,111	15,018	13,651	15,341	14,892	17,021	+2,129
輸入	68	57	36	28	42	24	24	39	28	22	25	+3
供給 計	15,401	16,942	16,939	16,509	15,883	16,055	16,277	15,066	16,729	16,677	18,597	+1,920
飼料用	5,114	5,470	5,304	5,429	5,897	5,607	5,671	5,486	5,831	5,454	6,200	+746
工業・食品等 (内、イソール需要)	6,648	6,885	7,057	6,793	6,287	6,467	6,757	6,558	6,880	6,814	6,955	+141
国内需要	11,763	12,355	12,361	12,222	12,185	12,074	12,427	12,044	12,711	12,267	13,155	+888
輸出	1,901	2,294	2,438	2,066	1,778	2,747	2,472	1,662	2,255	2,858	3,300	+442
需要 計	13,664	14,649	14,798	14,288	13,963	14,821	14,900	13,706	14,966	15,126	16,455	+1,329
期末在庫	1,737	2,293	2,140	2,221	1,919	1,235	1,377	1,360	1,763	1,551	2,142	+591
在庫率(%)	12.7	15.7	14.5	15.5	13.7	8.3	9.2	9.9	11.8	10.3	13.0	+2.8

2026/5/12 米国農務省発表

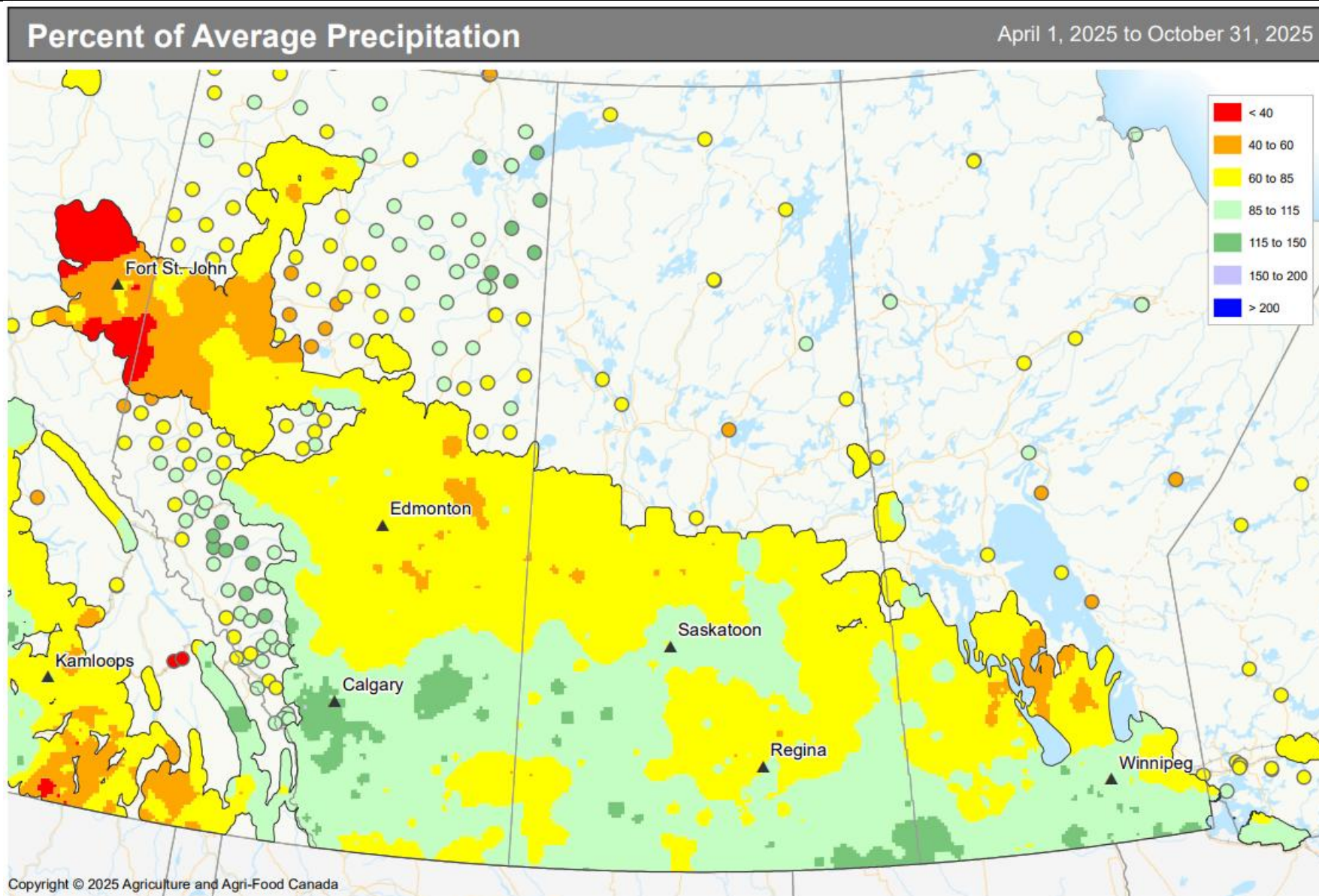
米國小麦需給(25/26年産)

(単位 面積:百万ヘクタール、単収:ブッシェル/ヘクタール、数量:百万ブッシェル)

年度	15/16	16/17	17/18	18/19	19/20	20/21	21/22	22/23	23/24	24/25	25/26	前年差
作付面積	55.0	50.1	46.1	47.8	45.5	44.5	46.7	45.8	49.6	46.3	45.3	△1.0
収穫面積	47.3	43.9	37.6	39.6	37.4	36.8	37.1	35.5	37.1	38.6	37.2	△1.4
平均単収	43.6	52.7	46.4	47.6	51.7	49.7	44.3	46.5	48.7	51.2	53.3	+2.1
期初在庫	752	976	1,181	1,099	1,080	1,028	845	674	570	696	855	+159
生産高	2,062	2,309	1,741	1,885	1,932	1,828	1,646	1,650	1,804	1,979	1,985	+6
輸入	113	118	158	135	105	100	96	122	138	149	125	△24
供給 計	2,927	3,402	3,080	3,119	3,117	2,956	2,588	2,446	2,511	2,824	2,964	+140
食用	957	949	964	954	962	961	971	972	961	969	960	△9
種子用	67	61	63	59	60	64	58	68	62	61	60	△1
飼料用等	149	161	47	88	101	93	88	74	86	113	100	△13
国内需要	1,174	1,171	1,075	1,102	1,123	1,117	1,117	1,114	1,109	1,143	1,120	△23
輸出	778	1,051	906	937	965	994	796	762	706	826	910	+84
需要 計	1,951	2,222	1,981	2,039	2,089	2,111	1,913	1,876	1,815	1,969	2,030	+61
期末在庫	976	1,181	1,099	1,080	1,028	845	674	570	696	855	935	+80
在庫率(%)	50.0	53.2	55.5	53.0	49.2	40.0	35.2	30.4	38.4	43.4	46.1	+2.6

2026/5/12米国農務省発表

カナダ産地土壌水分



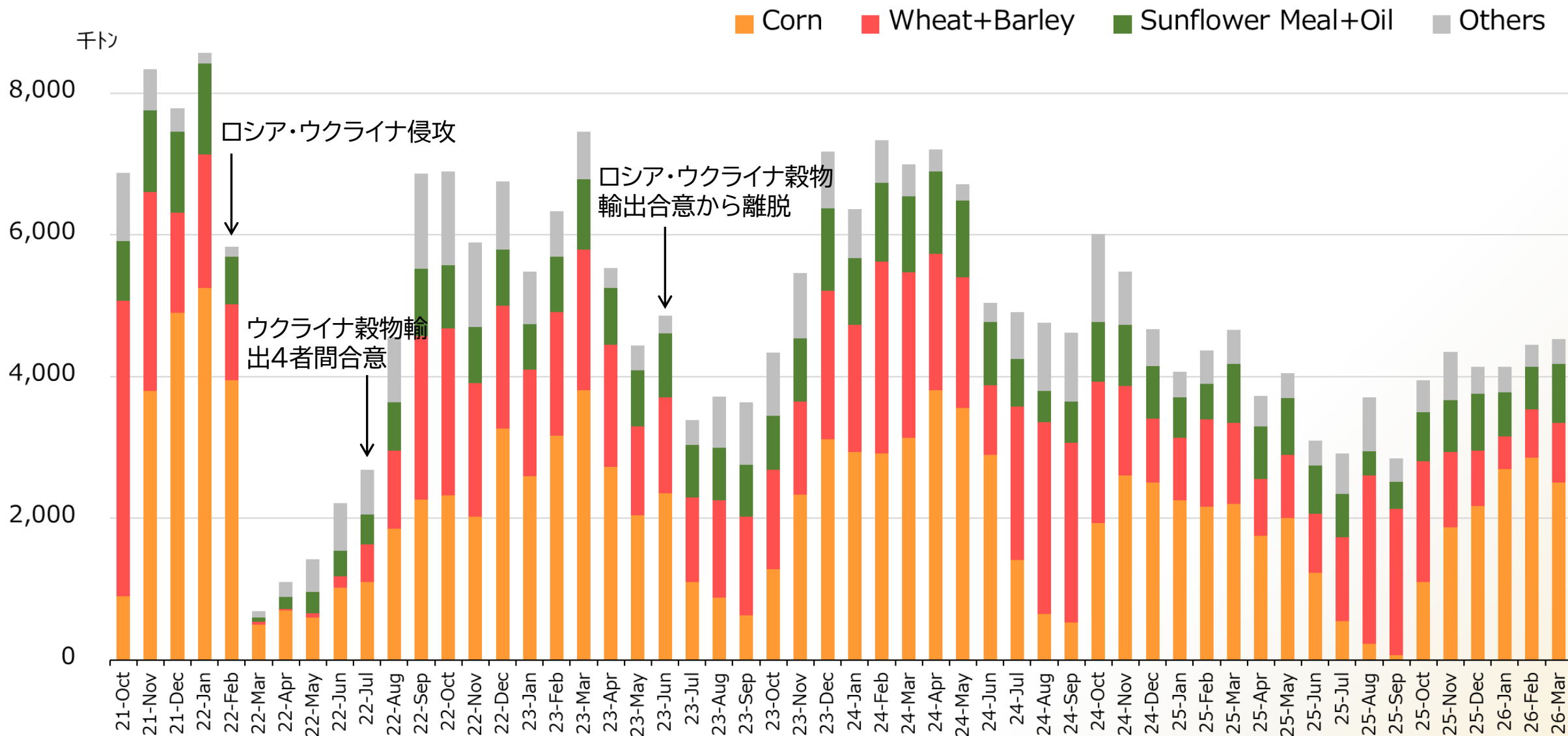
カナダ菜種需給(25/26年産)

(単位 面積:千ヘクタール、単収:トン/ヘクタール、数量:千トン)

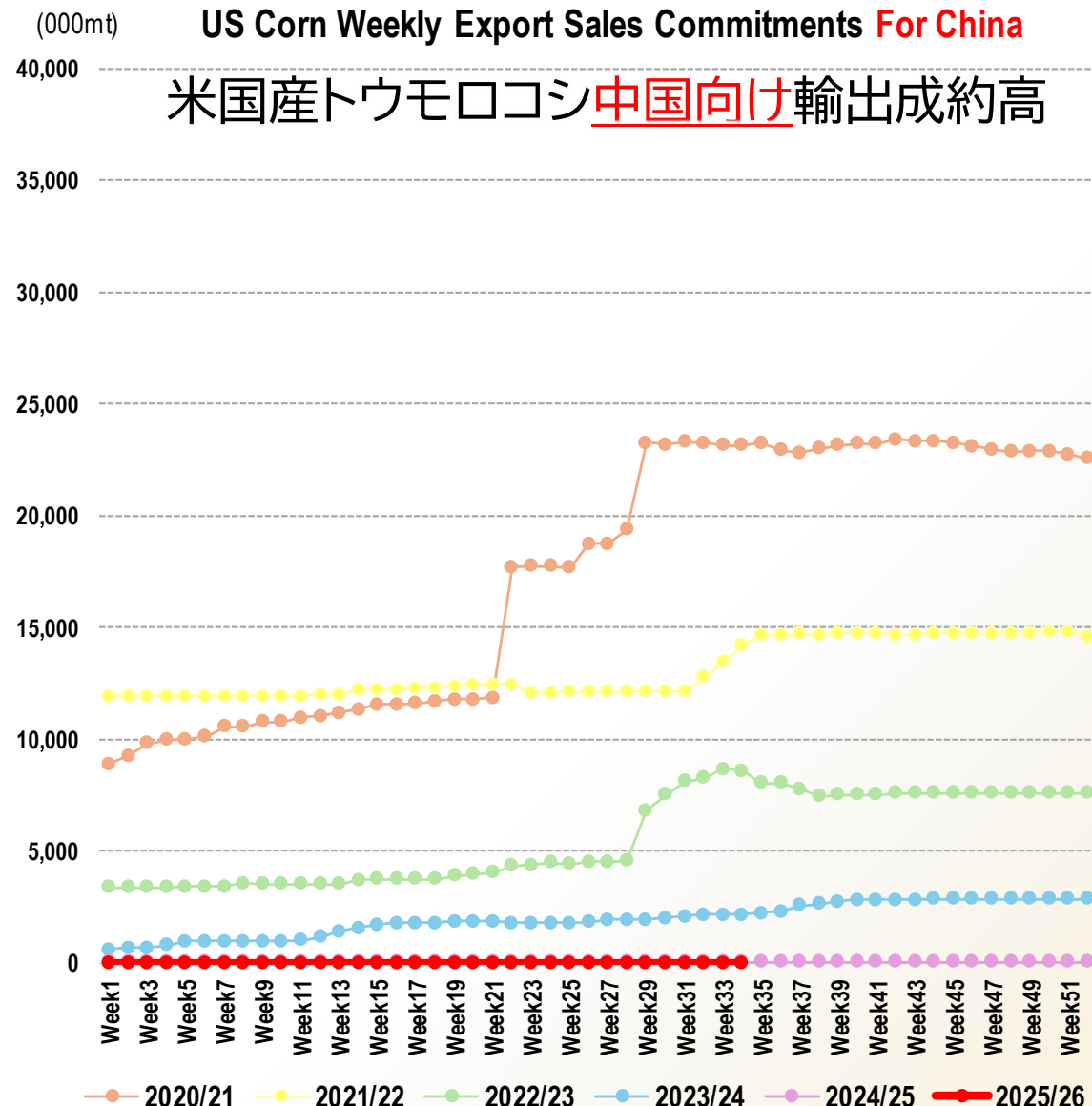
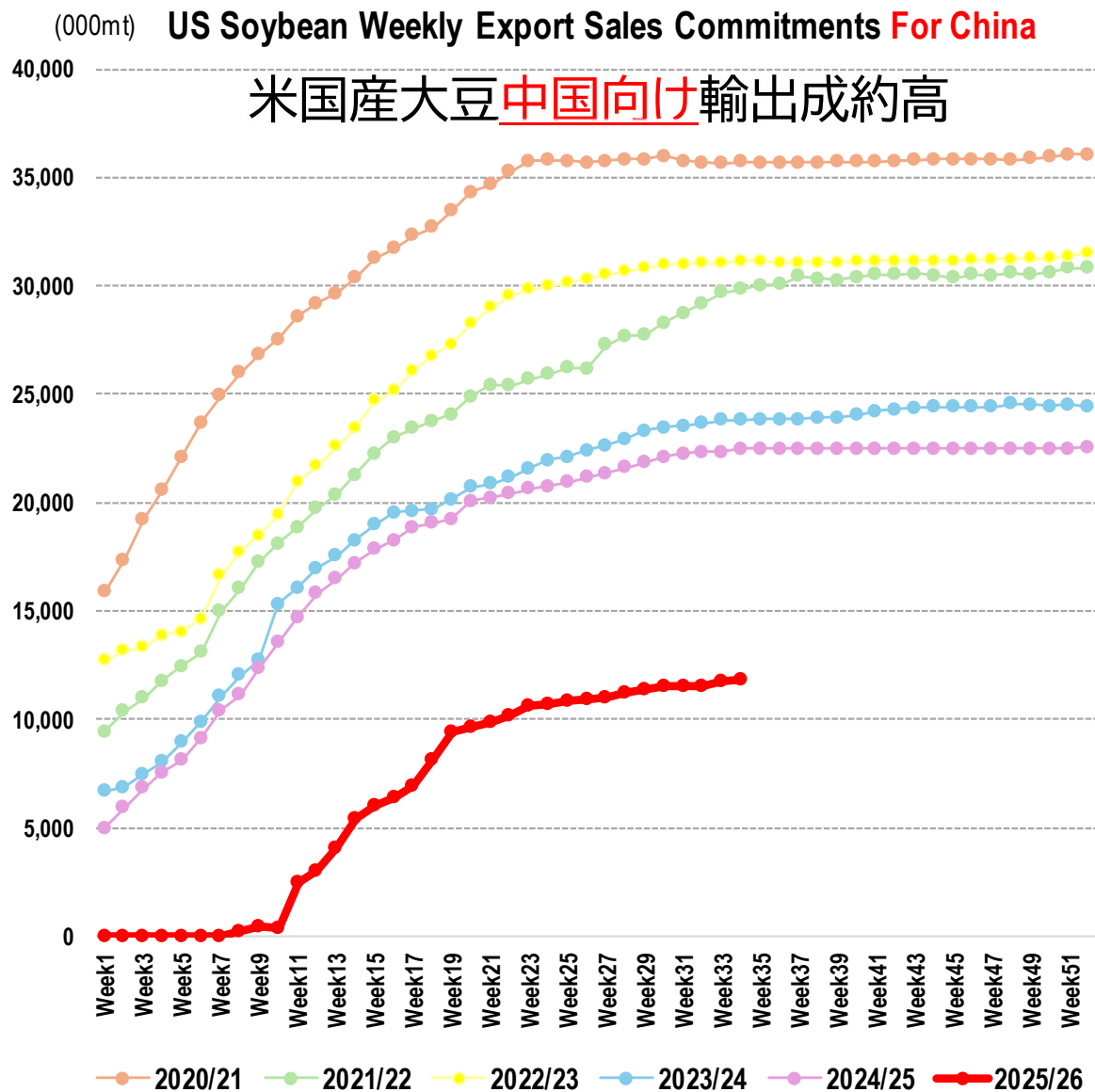
年度	15/16	16/17	17/18	18/19	19/20	20/21	21/22	22/23	23/24	24/25	25/26	前年差
収穫面積	8,364	8,263	9,273	9,120	8,471	8,325	8,946	8,596	8,857	8,846	8,700	△146
平均単収	2.20	2.37	2.31	2.27	2.35	2.34	1.59	2.19	2.20	2.18	2.53	+0.35
期初在庫	2,573	2,091	1,342	2,636	4,435	3,435	1,776	1,484	1,866	3,166	1,476	△1,690
生産高	18,377	19,599	21,458	20,724	19,912	19,485	14,248	18,850	19,464	19,239	22,000	+2,761
輸入	105	95	108	146	155	125	105	151	276	131	150	+19
供給 計	21,055	21,785	22,908	23,506	24,502	23,045	16,129	20,485	21,606	22,536	23,626	+1,090
搾油	8,315	9,191	9,269	9,295	10,129	10,425	8,555	9,961	11,033	11,412	12,300	+888
その他	367	230	155	574	897	359	844	707	595	261	700	+439
国内需要	8,682	9,421	9,424	9,869	11,026	10,784	9,399	10,668	11,628	11,673	13,000	+1,327
輸出	10,282	11,022	10,848	9,202	10,041	10,485	5,246	7,951	6,812	9,387	7,600	△1,787
需要 計	18,964	20,443	20,272	19,071	21,067	21,269	14,645	18,619	18,440	21,060	20,600	△460
期末在庫	2,091	1,342	2,636	4,435	3,435	1,776	1,484	1,866	3,166	1,476	3,026	+1,550
在庫率(%)	11.0	6.6	13.0	23.3	16.3	8.4	10.1	10.0	17.2	7.0	14.7	+7.7

2026/5/12 USDA PSD Online より作成

ウクライナ産農産品輸出

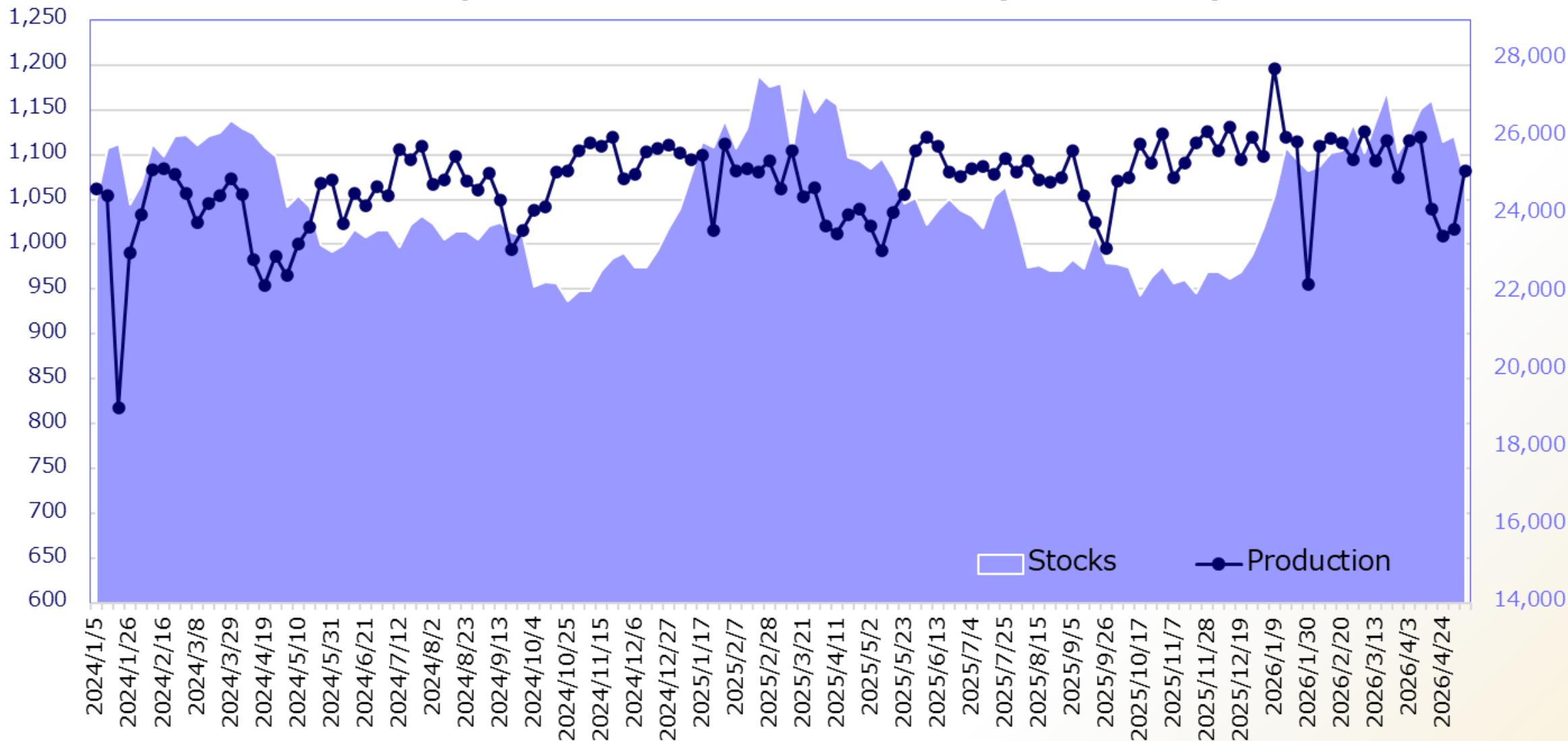


中国の米国産穀物買付け動向

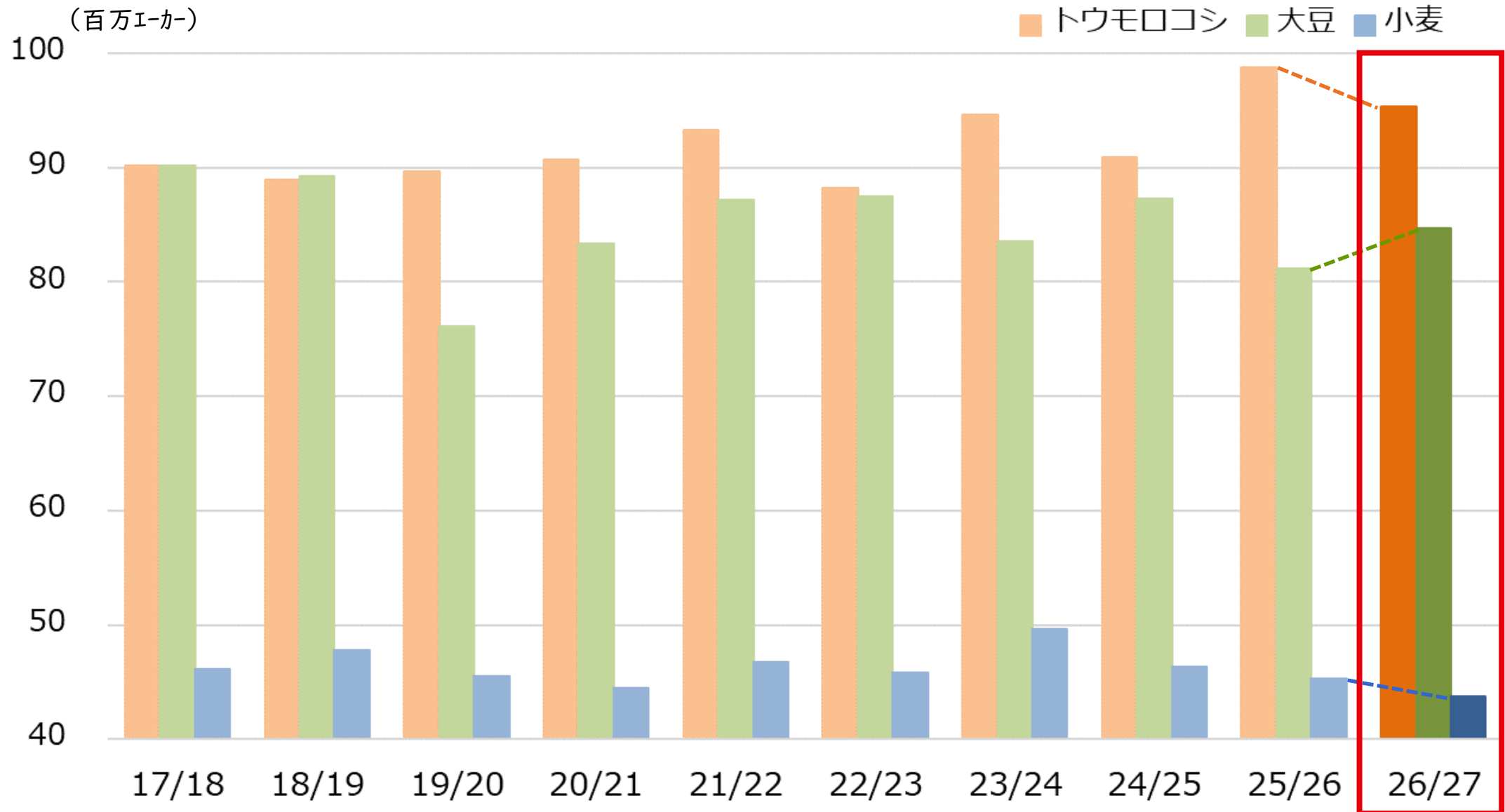


米国エタノール生産高・在庫高

Weekly Ethanol Production & Stocks (000 Barrels)

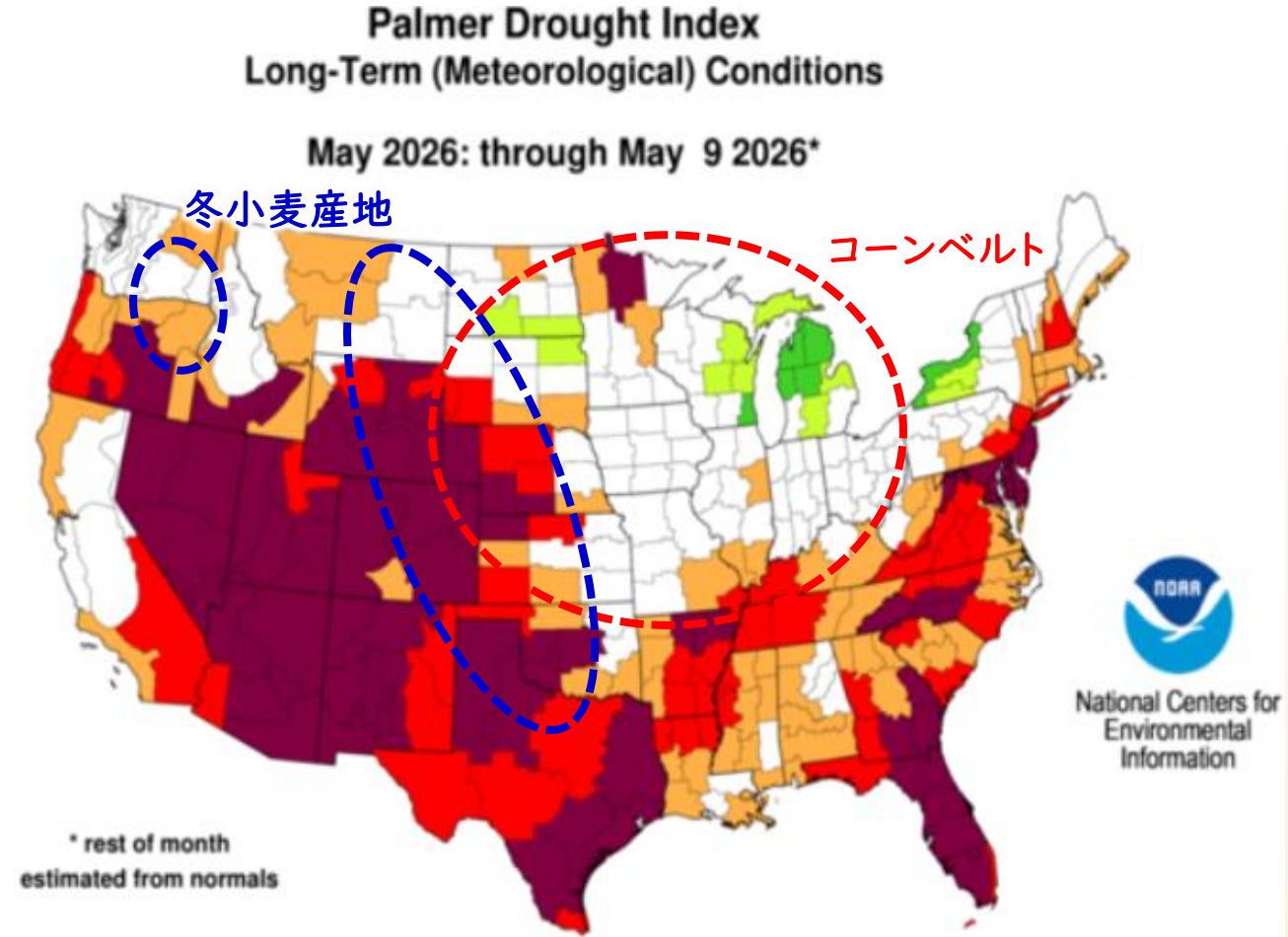


米国穀物作付面積

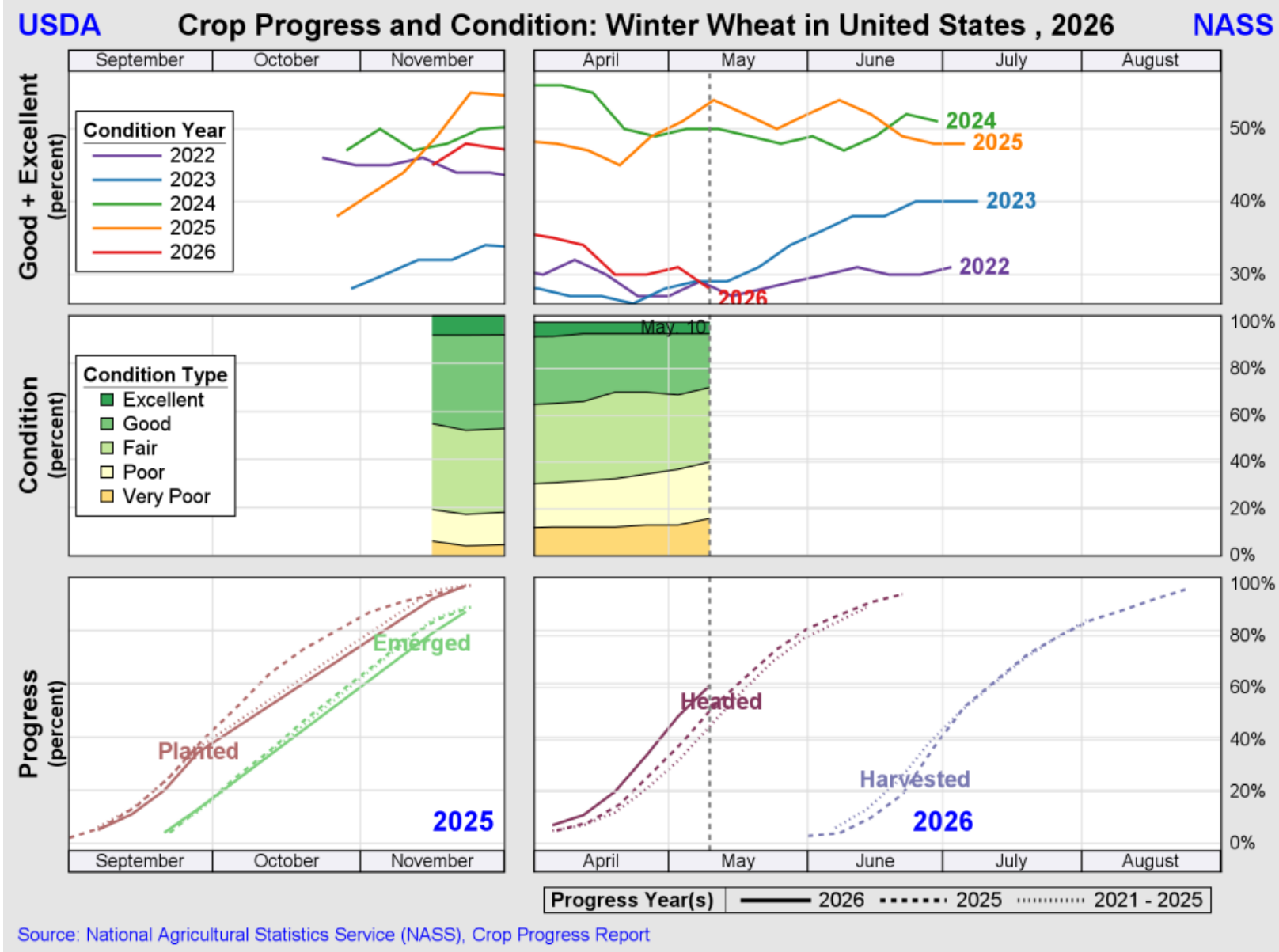


米国新穀(26/27年産)生育進捗

作付進捗率	5/10 時点	5/3 時点	前年 同時期	過去5年 平均
トウモロコシ	57%	38%	59%	52%
大豆	49%	33%	45%	36%
発芽進捗率	5/10 時点	5/3 時点	前年 同時期	過去5年 平均
トウモロコシ	23%	13%	26%	19%
大豆	20%	13%	16%	12%



米国冬小麦生育進捗(2026年)



米国大豆需給(26/27年産)

(単位 面積:百万エーカー、単収:ブッシェル/エーカー、数量:百万ブッシェル)

年度	16/17	17/18	18/19	19/20	20/21	21/22	22/23	23/24	24/25	25/26	26/27	前年差
作付面積	83.4	90.2	89.2	76.1	83.4	87.2	87.5	83.6	87.3	81.2	84.7	+3.5
収穫面積	82.7	89.5	87.6	74.9	82.6	86.3	86.2	82.3	86.2	80.4	83.7	+3.3
平均単収	52.0	49.3	50.6	47.4	51.0	51.7	49.6	50.6	50.7	53.0	53.0	-
期初在庫	197	302	438	909	525	257	274	264	342	325	340	+15
生産高	4,296	4,412	4,428	3,552	4,216	4,464	4,270	4,162	4,374	4,262	4,435	+173
輸入	22	22	14	15	20	16	25	21	29	25	25	-
供給 計	4,515	4,735	4,880	4,476	4,761	4,737	4,569	4,447	4,746	4,612	4,800	+188
搾油	1,901	2,055	2,092	2,165	2,141	2,204	2,212	2,285	2,445	2,630	2,750	+120
輸出	2,166	2,134	1,752	1,682	2,266	2,152	1,980	1,700	1,882	1,530	1,630	+100
種子	105	104	88	96	101	102	72	75	70	73	72	△1
その他	41	5	39	9	-4	5	41	44	23	39	38	△1
需要 計	4,214	4,297	3,971	3,952	4,504	4,463	4,305	4,105	4,421	4,272	4,490	+218
期末在庫	302	438	909	525	257	274	264	342	325	340	310	△30
在庫率(%)	7.2	10.2	22.9	13.3	5.7	6.1	6.1	8.3	7.4	8.0	6.9	△1.1

2026/5/12 米国農務省発表

米国トウモロコシ需給(26/27年産)

(単位 面積:百万エーカー、単収:ブッシェル/エーカー、数量:百万ブッシェル)

年度	16/17	17/18	18/19	19/20	20/21	21/22	22/23	23/24	24/25	25/26	26/27	前年差
作付面積	94.0	90.2	88.9	89.7	90.7	92.9	88.2	94.6	90.9	98.8	95.3	△3.5
収穫面積	86.7	82.7	81.3	81.3	82.3	85.0	78.7	86.5	83.0	91.3	87.4	△3.9
平均単収	174.6	176.6	176.4	167.5	171.4	176.7	173.4	177.3	179.3	186.5	183.0	△3.5
期初在庫	1,737	2,293	2,140	2,221	1,919	1,235	1,377	1,360	1,763	1,551	2,142	+591
生産高	15,148	14,609	14,340	13,620	14,111	15,018	13,651	15,341	14,892	17,021	15,995	△1,026
輸入	57	36	28	42	24	24	39	28	22	25	25	-
供給 計	16,942	16,939	16,509	15,883	16,055	16,277	15,066	16,729	16,677	18,597	18,162	△435
飼料用	5,470	5,304	5,429	5,897	5,607	5,671	5,486	5,831	5,454	6,200	6,100	△100
工業・食品等	6,885	7,057	6,793	6,287	6,467	6,757	6,558	6,880	6,814	6,955	6,955	-
(内、イソール需要)	5,432	5,605	5,378	4,857	5,028	5,320	5,176	5,489	5,436	5,600	5,600	-
国内需要	12,355	12,361	12,222	12,185	12,074	12,427	12,044	12,711	12,267	13,155	13,055	△100
輸出	2,294	2,438	2,066	1,778	2,747	2,472	1,662	2,255	2,858	3,300	3,150	△150
需要 計	14,649	14,798	14,288	13,963	14,821	14,900	13,706	14,966	15,126	16,455	16,205	△250
期末在庫	2,293	2,140	2,221	1,919	1,235	1,377	1,360	1,763	1,551	2,142	1,957	△185
在庫率(%)	15.7	14.5	15.5	13.7	8.3	9.2	9.9	11.8	10.3	13.0	12.1	△0.9

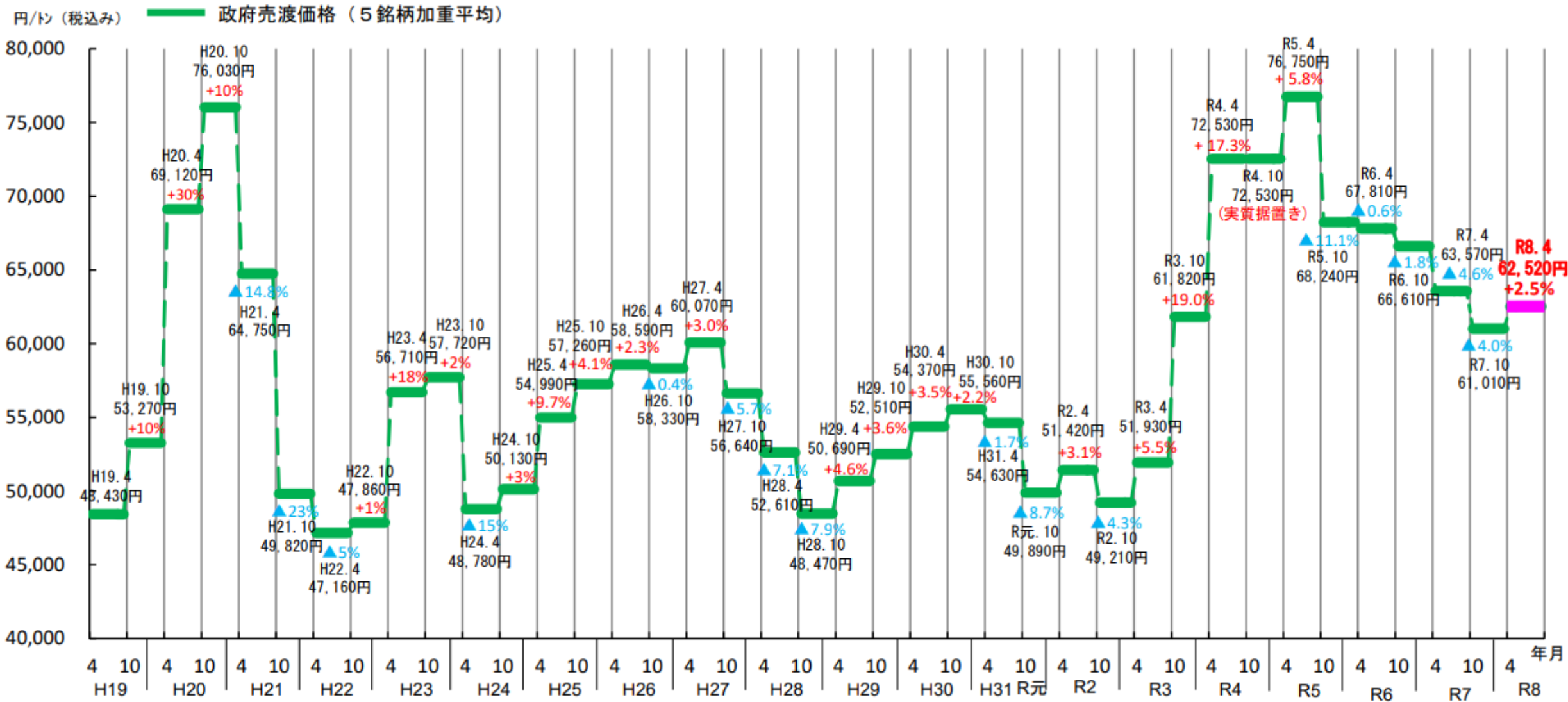
米国小麦需給(26/27年産)

(単位 面積:百万エーカー、単収:ブッシェル/エーカー、数量:百万ブッシェル)

年度	16/17	17/18	18/19	19/20	20/21	21/22	22/23	23/24	24/25	25/26	26/27	前年差
作付面積	50.1	46.1	47.8	45.5	44.5	46.7	45.8	49.6	46.3	45.3	43.8	△1.5
収穫面積	43.9	37.6	39.6	37.4	36.8	37.1	35.5	37.1	38.6	37.2	32.9	△4.3
平均単収	52.7	46.4	47.6	51.7	49.7	44.3	46.5	48.7	51.2	53.3	47.5	△5.8
期初在庫	976	1,181	1,099	1,080	1,028	845	674	570	696	855	935	+80
生産高	2,309	1,741	1,885	1,932	1,828	1,646	1,650	1,804	1,979	1,985	1,561	△424
輸入	118	158	135	105	100	96	122	138	149	125	140	+15
供給 計	3,402	3,080	3,119	3,117	2,956	2,588	2,446	2,511	2,824	2,964	2,636	△328
食用	949	964	954	962	961	971	972	961	969	960	960	-
種子用	61	63	59	60	64	58	68	62	61	60	59	△1
飼料用等	161	47	88	101	93	88	74	86	113	100	80	△20
国内需要	1,171	1,075	1,102	1,123	1,117	1,117	1,114	1,109	1,143	1,120	1,099	△21
輸出	1,051	906	937	965	994	796	762	706	826	910	775	△135
需要 計	2,222	1,981	2,039	2,089	2,111	1,913	1,876	1,815	1,969	2,030	1,874	△156
期末在庫	1,181	1,099	1,080	1,028	845	674	570	696	855	935	762	△173
在庫率(%)	53.2	55.5	53.0	49.2	40.0	35.2	30.4	38.4	43.4	46.1	40.7	△5.4

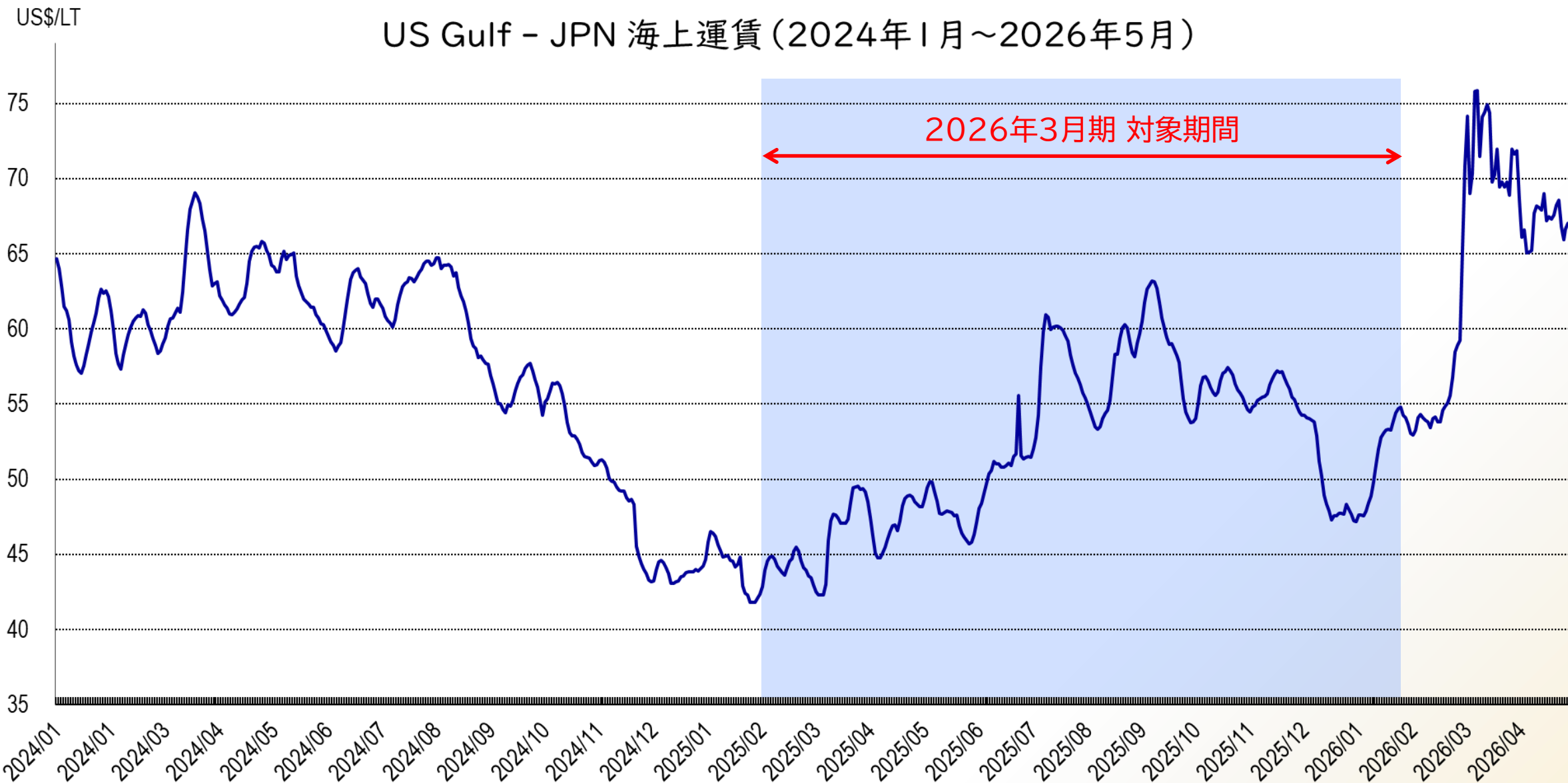
2026/5/12米国農務省発表

輸入小麦の政府売渡価格



注:平成25年10月期以前は、消費税5%込みの価格であり、平成26年4月期以降は、消費税8%込みの価格である。

海上運賃市況



ホルムズ海峡封鎖によるパナマ運河への影響

LNG (天然ガス)

- 供給源の転換：カタール産供給減により、アジア諸国が米国産LNGへシフト。
- 米ガルフ⇒アジア：パナマ運河経由でアジアへ向かうLNG船が急増。

⇒スロット優先：収益性が高く、運河通航の最優先枠を獲得。



原油

- 中東リスク回避：アジア精製業者が中東産を避け、米国産原油へ調達ををシフト。
- 中型タンカー活用：パナマ運河経由で米国産原油（中型タンカー）を調達する動きが加速。

⇒スロット確保：中型船のスロットを一定数確保し、穀物輸送と競合。



農産物（穀物）

- 輸出の記録的ペース：中東経由が困難なため、米国からアジアへ穀物輸出が記録的ペースで継続。
- 待機時間の延長：LNG船・原油タンカー優先により、穀物バルク船のパナマ待機時間が大幅に延長。

⇒ルート変更：一部の穀物バルク船は喜望峰ルートへの大幅な迂回を余儀なくされる可能性。



要点：米国産エネルギー需要急増によりパナマ運河のスロットが逼迫。収益性が劣る穀物バルク船の待機時間が長期化し、輸送コストの上昇と納期の遅延、ルート変更を招いている。



見通しに関する注意事項

本資料の見通しは、現時点での需給バランスおよび国際情勢を前提とした予測です。穀物相場や海上運賃は、特定の国による政策決定、突発的な地政学リスク、エネルギー価格の急騰等により、短期間で激変する性質を持っています。

記載されたシナリオはあくまで一つの予測であり、将来の確定的な動向を示唆するものではありません。実務上の判断に際しては、常に最新のマーケットニュースや関係機関の動向を注視してください。